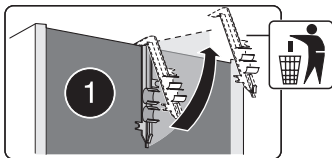
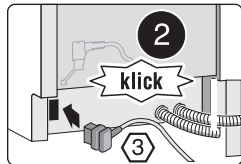




## 設置の前に

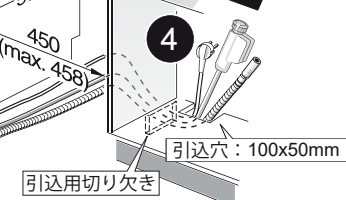
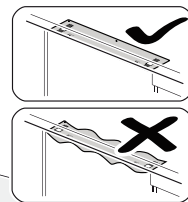
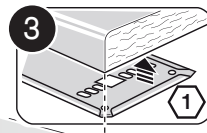
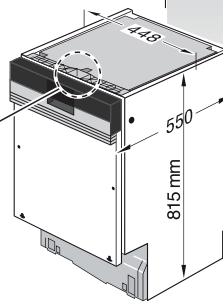
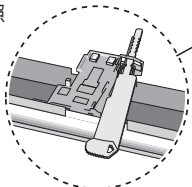


製品背面についている当部品は  
取外して不要な場合廃棄してください。  
排水ホースを固定するための  
補助具としても使えます。  
→ 7 ページ参照



設置の前に必ず電源コードを  
差しこんでください。

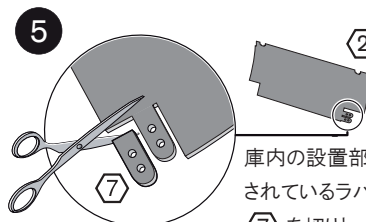
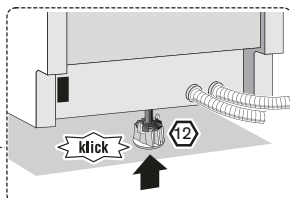
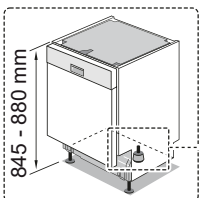
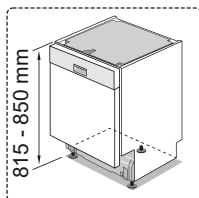
「チャイルドロック」を取り付けてください。  
→ 7・8 ページ参照



給排水ホースと電源コードを、  
引込用切り欠き・引込穴に通す。

### 製品の高さ調整

製品の高さを 845 ~ 880 mm にするならば、  
この時点で製品の後ろ足に 高さ調整する部品 (12) を取り付けてください。

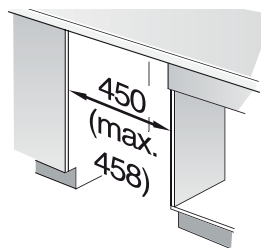


庫内の設置部材一式と同梱  
されているラバー (2) から  
(7) を切り取ってください。

→ 後ほど、ドア材を取り付ける際に使用します。

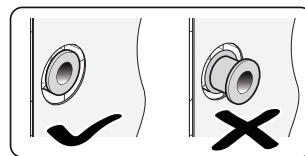
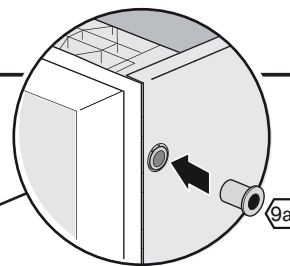
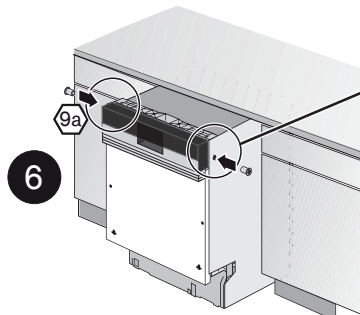
## 本体固定用パーツの取り付け

開口部が 450mm (Max.458mm) の場合  
側面にビスを打ち本体を固定します。



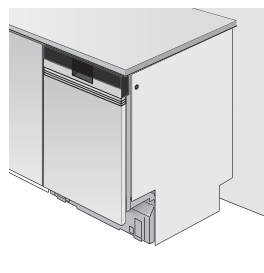
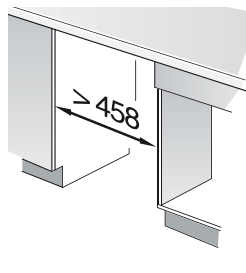
※ビス打ちは後ほど (6 ページ目) で行います。

本体固定用ビスの補助パーツ (9a) を、  
本体側面のくぼみに挿し込んでください。

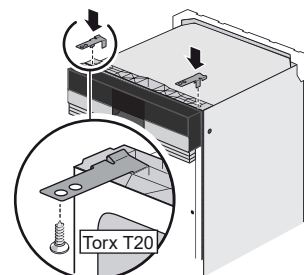


奥までしっかりと挿し込んでください。

開口部が 458mm より大きい場合や 側面にビスが打てない場合 または 側面が無い場合は、  
天板裏にビスを打ち本体を固定します。



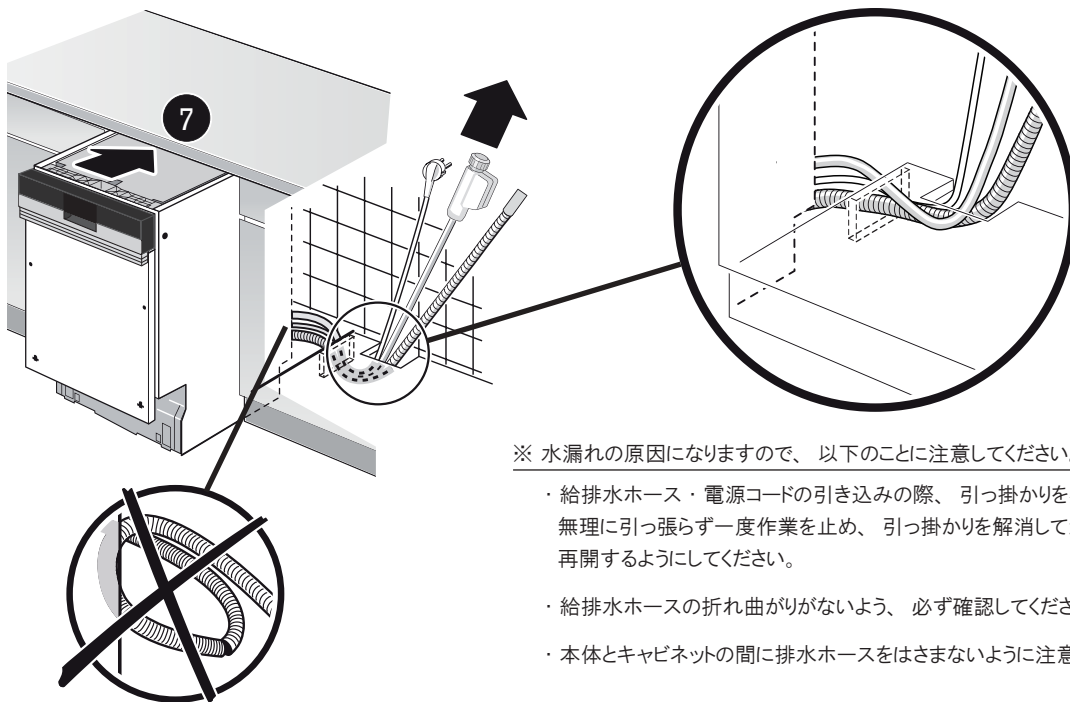
図を参考に 上止め金具 (別売) を  
取り付けてください。



\*) Part-Nr. 10011641

## ホース・コードの引き込み・開口部へ本体を納める

給水ホース、排水ホース、電源コードを傷つけないよう慎重に引き込みながら本体を押し込んでください。

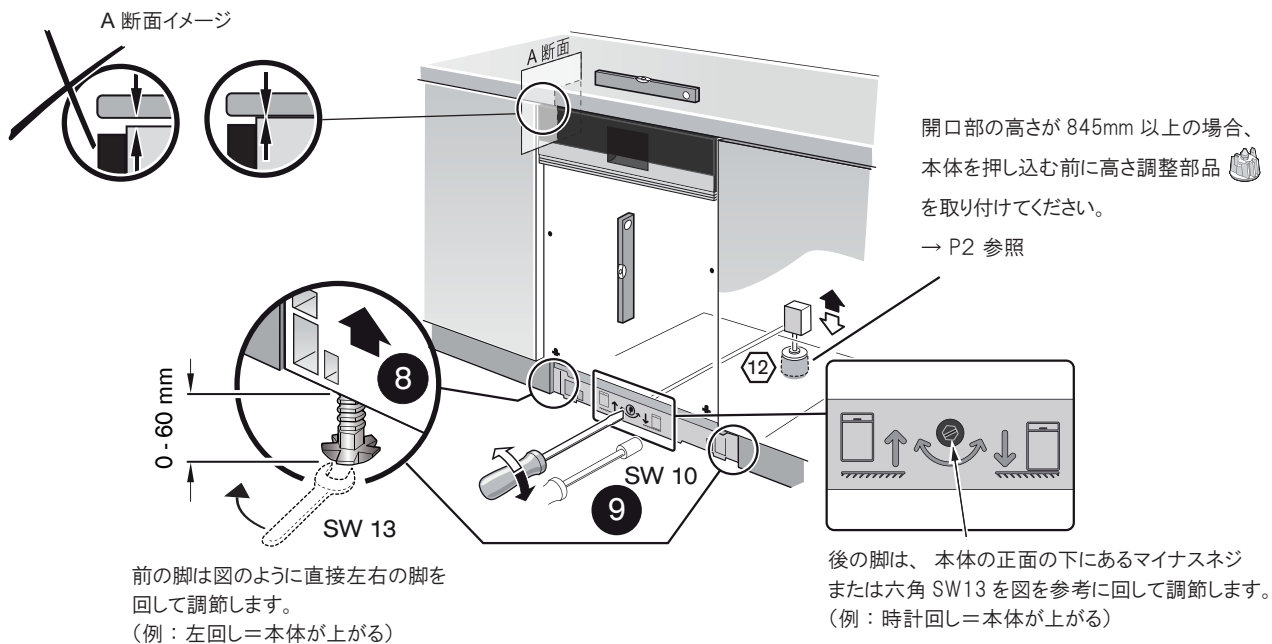


※ 水漏れの原因になりますので、以下のことに注意してください。

- ・ 給排水ホース・電源コードの引き込みの際、引っ掛かりを感じたら無理に引っ張らず一度作業を止め、引っ掛かりを解消してから作業を再開するようにしてください。
- ・ 給排水ホースの折れ曲がりがないよう、必ず確認してください。
- ・ 本体とキャビネットの間に排水ホースをはさまないように注意してください。

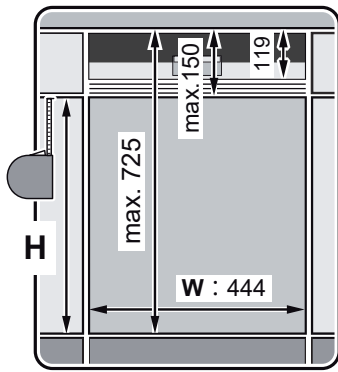
## 高さ調節

前（左右）の脚と後の脚をバランスよく回して本体高さを上げていき、製品の上面が天板裏面に接するまで上げる。（A断面イメージ参照）目的の高さまで上がったら、水平となるよう調整してください。



## ドア材の寸法確認および位置決め

以下を参考にドア材の高さHを決定し、  
事前（設置日まで）にドア材を準備ください。



### ドア材寸法

高さ H : 最大 606 mm (ドア高さ調整剤不使用時)

または 575 ~ 600mm (ドア高さ調整材使用时)

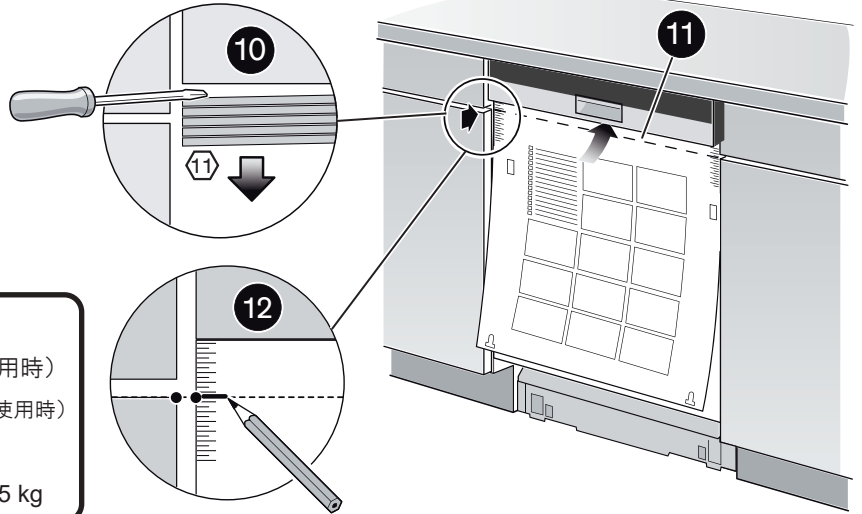
幅 W : 444mm

厚み t : 16 ~ 22mm 重量 : 2.5 ~ 6.5 kg

ドア高さ調整材 ⑪ を一度外してください。

同梱の型紙を本体に合わせ仮止めし、

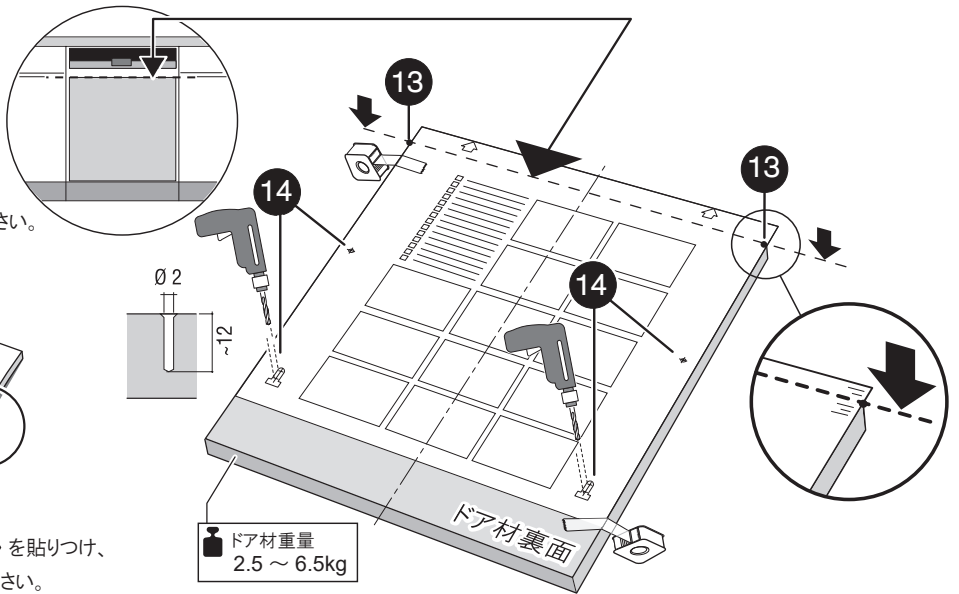
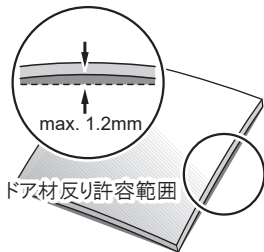
ドア材を取り付けたい位置の上辺となる部分に印を付けてください。



## ドア材取付 (事前準備)

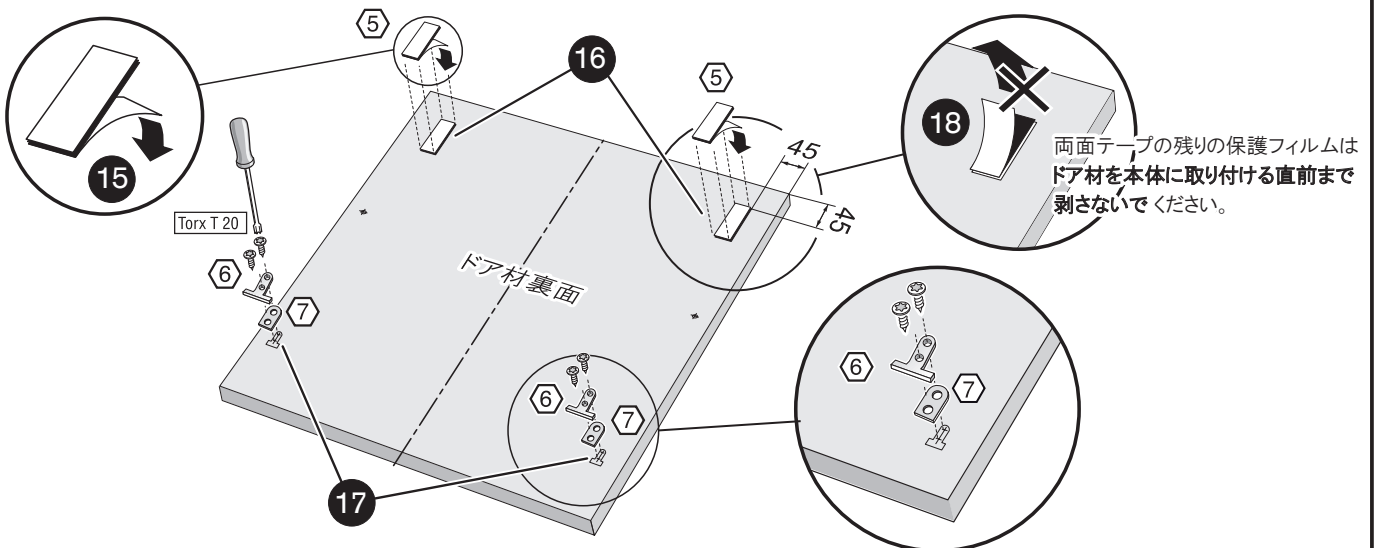
ドア材の裏面に型紙を仮止めします。  
ドア材の中心と型紙の中心を合わせ  
先ほど付けた印をドア材の上辺に合わせて  
型紙がずれないように仮止めしてください。

ビスを打つ場所にケガキをした後、  
下穴 (Φ2mm/ 深さ 12mm) を開けてください。



ドア材重量  
2.5 ~ 6.5kg

型紙を外し、ドア材裏面に両面テープ ⑤ を貼りつけ、  
ドア材取付金具 ⑥ ⑦ を取り付けてください。

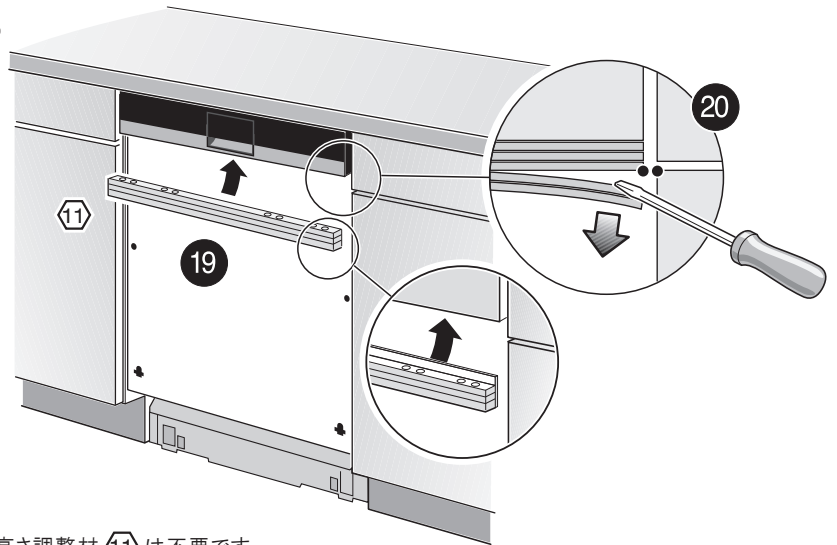


両面テープの残りの保護フィルムは  
ドア材を本体に取り付ける直前まで  
剥さないでください。

## 操作パネル高さ調整材の取り付け

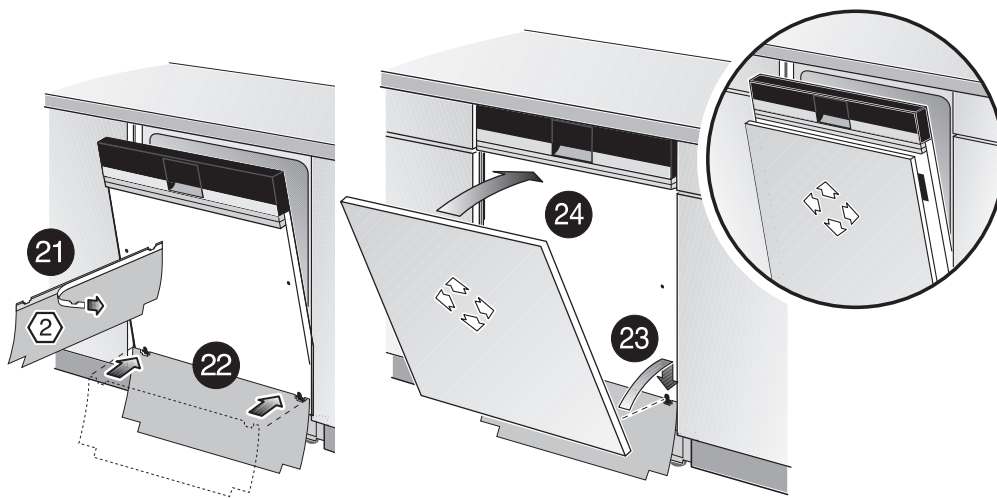
ドア材の高さ調整材 ⑪ は、フロントパネルとドア上面とのギャップ（隙間）を埋めるための部材です。

両隣のドアと高さを合わせる場合は、  
図を参考にドア材高さ調整材を取り付けて ⑲  
不要な部分を取り外してください ⑳



両隣のドアと高さを合わせない場合は、ドア材の高さ調整材 ⑪ は不要です。

## ドア材の取り付け・固定



中木部覆いシート ② を図を参考に下部に貼り付けてください ⑲ ⑳

次にドア材を取り付けます。

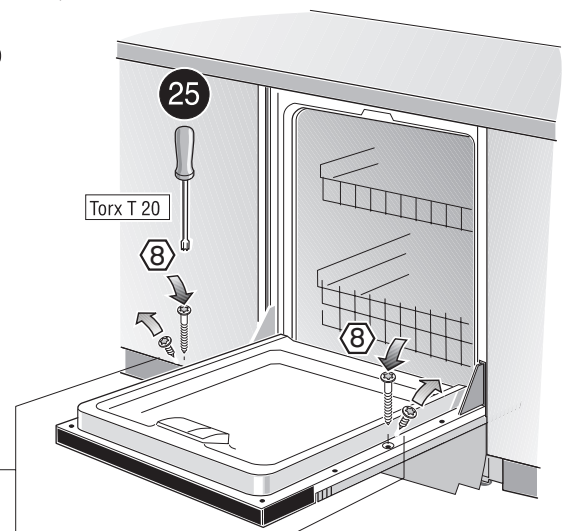
ドア材裏面の両面テープ保護フィルム（前頁 ⑱）を剥す

ドア材下部を引っ掛ける ㉓

上下左右を調整し、ドア材を貼り付ける ㉔

ドアを開き、左図の通り、元々付いているビスを外し、

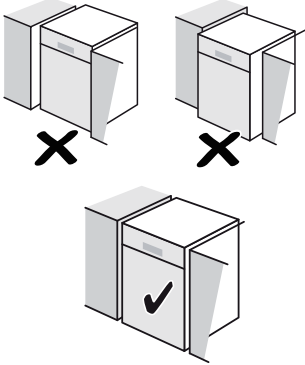
同梱のビス ⑧ でドア材を固定してください ㉕



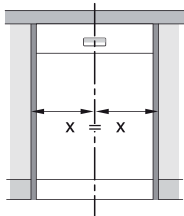
## 本体の固定

機器の固定位置を決定します。

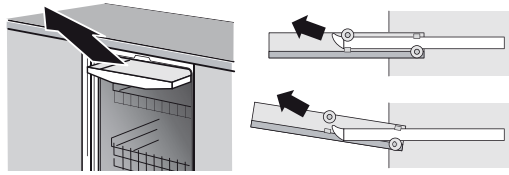
前後を調整し  
出面を両側のドアに合わせる



左右を調整し、  
開口部の中心となるよう調整する



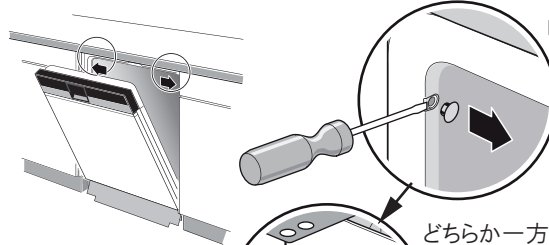
カタリートレーを取り外します。



トレイを全て引き出した後、  
斜め上に引き上げます。

そのまま前方に引出して  
レールから取り外してください。

固定用ビスは庫内上部の両側に打ちます。



ビス隠しキャップを  
マイナスドライバーで外す。  
\*紛失注意

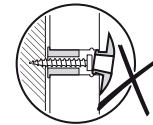
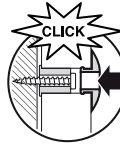
どちらか一方から締めず、左右交互に少しずつ  
ビスを締めてください。

Torx T 20



電動ドライバー  
使用禁止

先ほど外したキャップを装着します。  
軽く押し込みクリック音が鳴れば OK です。



カチッと音が鳴らない場合は  
ネジが奥まで閉まっていない  
可能性が有ります。  
再度ビスを閉め直した後、  
キャップを装着してください。

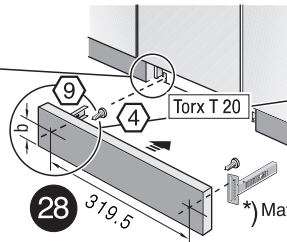
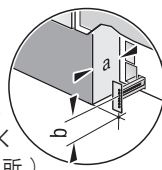
カタリートレーを外した際の逆の手順で取り付けてください。

## 巾木の取り付け

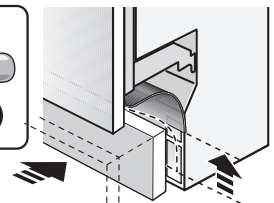
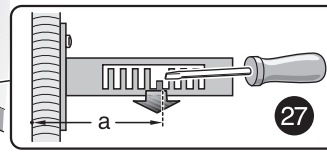


付属の巾木取付金具による取り付け

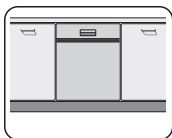
巾木取付金具を本体に装着し  
巾木を当て奥行  $a$  を決定してく  
ださい。高さ  $b$  (ビスを打つ箇所)  
を測定してください。



奥行  $a$  が決まったら、下図の通り折り曲げてください。  
(ストッパーになります)

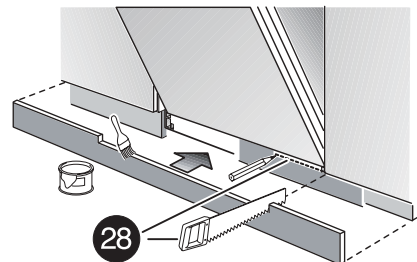


巾木取付金具を巾木にねじ止めし、本体に装着してください。



通し巾木の場合

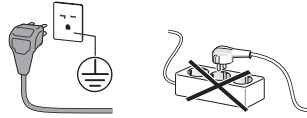
ドアを開けた際に干渉する場合は、  
適宜調整ください。



## 接続

●排水工事はすべて水道法、建築基準法、および各都市の条例、規定に準じて行ってください。

### 電気接続



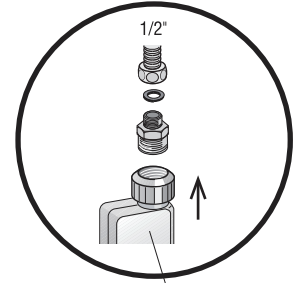
電源：単相 200V  
15A 専用コンセント



パナソニック電工  
WKS294 (露出型)  
WN1932 (埋込型)

\* 専用回路に漏電遮断器の設置をおすすめします。

### 給水接続

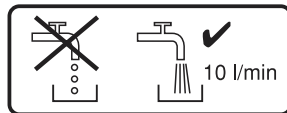


給水ホースは上向きに接続してください。

作動水圧：0.05Mpa ~ 1Mpa  
水温：max.60°C

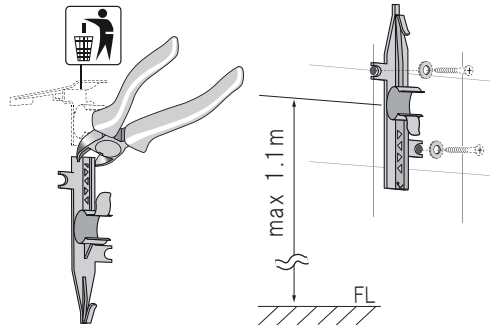
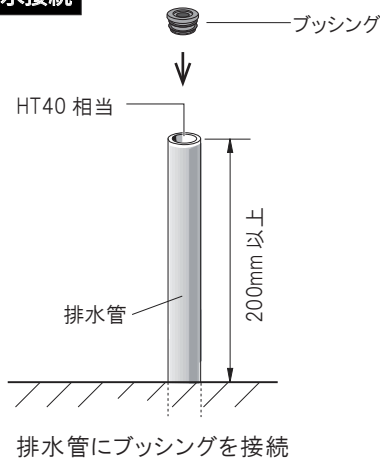
FL200mm以上

FL300mm以上

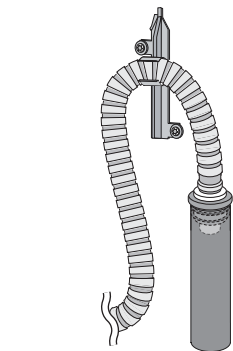


試運転後（1サイクル運転後）  
水漏れの確認をしてください。

### 排水接続



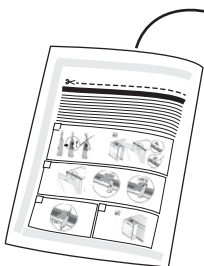
排水ホースを固定したい場合、  
①で外した部材（2頁目参照）を上図の様にカットし、ビスで固定してください。



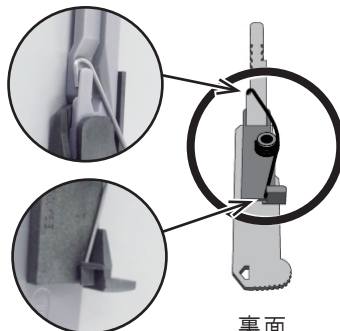
排水ホースを排水管に挿し  
ホースを固定してください。

## チャイルドロック

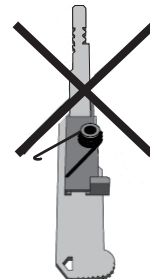
袋から取り出し、裏面のバネ部が（図の○の様に）外れていない事をご確認ください。



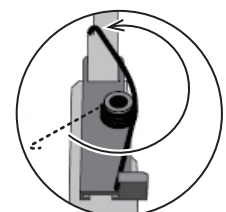
表面



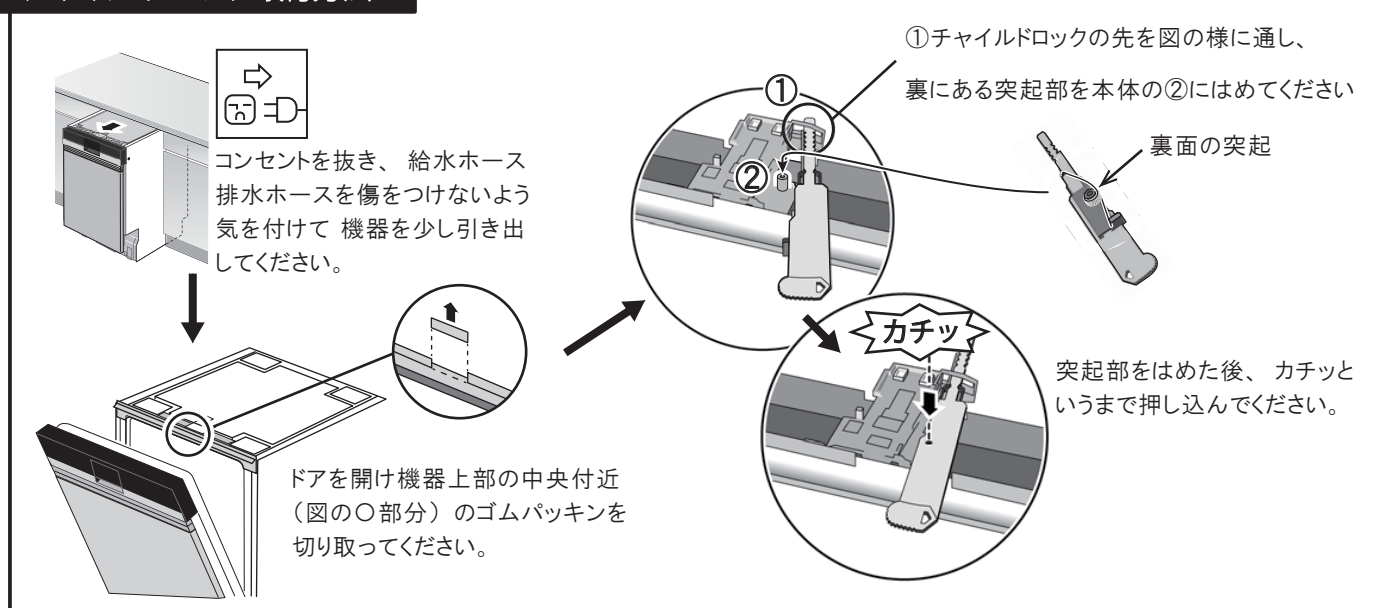
裏面



もしバネが外れていたら、  
図を参考に取り付けてください。



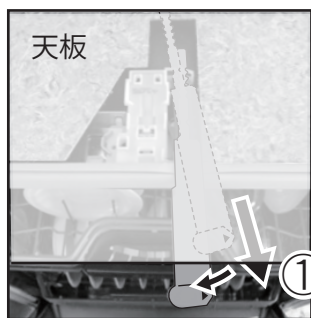
## チャイルドロック取付方法



## チャイルドロック操作方法

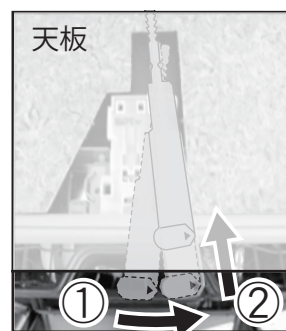
### チャイルドロックの設定

**有効にする** → ドアを開き ① レバーを手前に引き出す



ドアを閉めるたびにチャイルドロックがかかる状態になります。

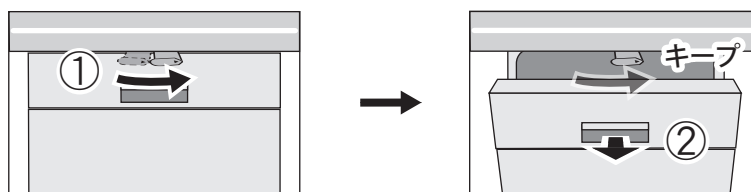
**無効にする** → ドアを開き ① レバーを右に動かし ② レバーを奥まで押し込む



常時チャイルドロックがかからない状態になります。

### 使用方法 (チャイルドロックが有効な状態で)

- ▶ ロックを掛ける → ドアを閉じると、自動的にチャイルドロックがかかります。
- ▶ ドアを開ける※ → ①レバーを右に動かした状態をキープしつつ、②ドアを開ける。



※注意※ 無理にドアを開けると故障する場合があります。必ず正しい操作を行いドアを開けてください。

ガゲナウ・ビルドインキッチン機器 総輸入発売元

株式会社 N・T・E・C

■本社  
〒651-1411  
兵庫県西宮市山口町名来 2-23-7  
TEL. 078-904-3101 FAX. 078-904-3102

■東京支店  
〒106-0044  
東京都港区東麻布 1-8-4  
TEL. 03-5545-3877 FAX. 03-5545-3878